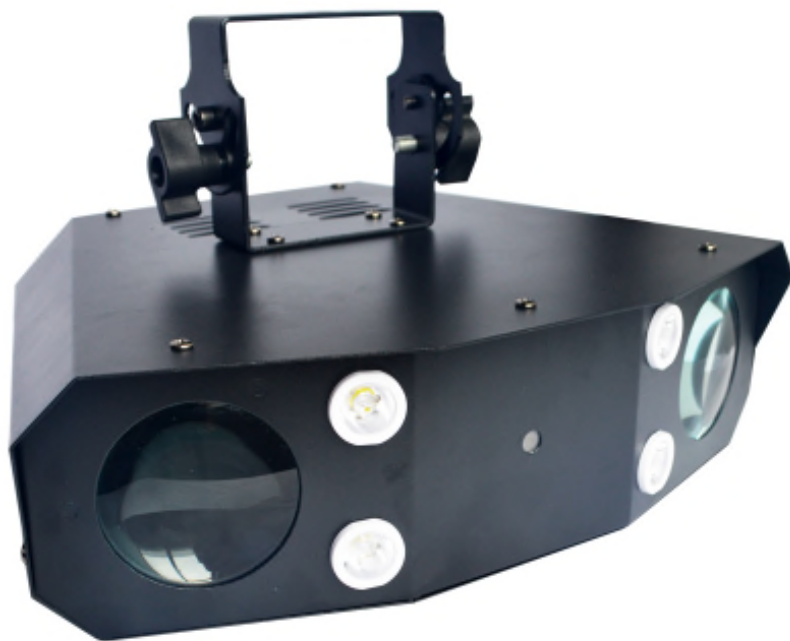


stage4
Professional lighting



JOY-2 XWA-STR-RGL

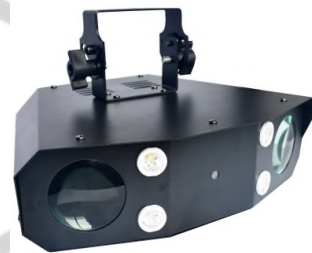
Руководство пользователя

Версия 1.0

1 Общая информация

1. Технические параметры

1. Встроенный режим Ведущий/Ведомый и звуковые режимы, режим супер шоу
2. LED дисплей, легко управлять
3. Подходит для танцплощадок, клубов, баров, вечеринок
4. DMX: 1CH и 21CH
5. Четыре режима управления: Звуковой, Авто, DMX и ведущий/ведомый
6. Напряжение: AC100-240В 50/60Гц
7. Потребляемая мощность: P=45Вт
8. Источник света: 4шт 1Вт Белый LED + 10шт 3Вт R/G/B/W/A LED + Лазер R=150мВт, G= 50мВт
9. Габариты: 35X28X10 см
10. Вес: 3.05 кг



Внимание!

Прибор JOY-2 XWA-STR-RGL предназначен только для профессионального использования. Приступайте к эксплуатации прибора только после внимательного изучения данного руководства!

Внимание!

В случае самостоятельного ремонта во время гарантийного периода, данный прибор снимается с гарантии!

2 Меры безопасности при эксплуатации прибора

Эксплуатация и первое включение прибора

- ✓ Персонал, допущенный к монтажу и эксплуатации данного прибора должен обладать соответствующими навыками и квалификацией, а также соблюдать инструкции и рекомендации, приведенные в настоящем руководстве.
- ✓ Начинайте эксплуатацию прибора только после подробного изучения и полного понимания его функций.
- ✓ Во избежание повреждения механизма прибора поднимайте его только за ручки, расположенные на корпусе основания.
- ✓ Не бросайте прибор и не подвергайте его вибрации. Избегайте применения грубой силы при установке и эксплуатации прибора.
- ✓ Выбирая место установки, избегайте экстремально жарких, влажных и запыленных мест, вокруг места установки не должно располагаться электрических и других кабелей.
- ✓ Кабель питания прибора не должен иметь повреждений и порезов. Периодически проверяйте внешнюю целостность кабеля во время эксплуатации.
- ✓ Если прибор подвергался значительным перепадам температур, то его необходимо выдержать при температуре эксплуатации (как правило, комнатной), во избежание появления конденсата на внутренних частях прибора, и только затем включать в сеть.
- ✓ Включайте прибор только убедившись в том, что все крышки прибора закрыты и болты надежно затянуты.
- ✓ Экраны и линзы должны заменяться при наличии видимых повреждений, существенно снижающих их эффективность, например, трещины или глубокие царапины.
- ✓ При возникновении любых вопросов по прибору всегда обращайтесь к региональному дилеру.
- ✓ Повреждения, вызванные несоблюдением правил и инструкций по эксплуатации, изложенных в настоящем Руководстве, не могут являться гарантийным случаем. Ваш продавец в этом случае вправе отказать Вам в осуществлении бесплатного гарантийного ремонта.
- ✓ Убедитесь, что внешние корпуса и монтажное оборудование надёжно закреплены, используются надёжные средства вторичных креплений, вроде страховочных тросов.

Защита от удара электрическим током

- ✓ Будьте осторожны при манипуляциях с прибором. Имеется опасность поражения током при прикосновении к проводникам и внутренним деталям прибора!
- ✓ Внутри устройства нет частей, доступных для обслуживания пользователем - не открывайте корпус и не используйте прожектор без защитных кожухов.
- ✓ Каждый прибор должен быть правильно заземлен, а схема контура заземления должна соответствовать всем релевантным стандартам.
- ✓ Перед установкой убедитесь, что напряжение и частота питающей сети соответствует техническим требованиям к системе электропитания прибора.
- ✓ Используйте только тот источник питания, который соответствует параметрам местной электросети и имеет как защиту от перегрузок, так и от обрывов в заземлении.
- ✓ Всегда отключайте устройство от питающей сети перед проведением очистки или профилактических работ.

Защита от ультрафиолетового излучения, ожогов и возгораний

- ✓ Не допускается монтаж прожектора непосредственно на воспламеняющихся поверхностях.
- ✓ Обеспечьте минимальное свободное пространство в 0,1 метра от вентиляционных отверстий.
- ✓ Убедитесь в том, что силовой кабель соответствует используемой нагрузке всех подключенных приборов.

- ✓ Никогда не смотрите непосредственно на источник света. Свет от прибора может вызвать повреждения глаз.
- ✓ Не освещайте поверхности, расположенные на расстоянии менее метра от прибора.

Защита от повреждений, связанных с падением прибора

- ✓ К установке, эксплуатации и техническому обслуживанию прожектора допускается только квалифицированный персонал.
- ✓ Ограничьте доступ к месту проведения работ по установке или снятию прибора.
- ✓ Убедитесь, что внешние корпуса и монтажное оборудование надёжно закреплены, и используются надёжные средства вторичных креплений, вроде страховочных тросов.

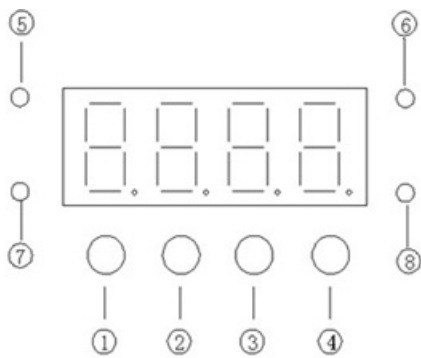
3 Обслуживание прибора

Регулярная профилактика оборудования гарантирует более длительный срок его службы.

Для оптимизации светоотдачи необходимо производить периодическую очистку внутренней и внешней оптики, системы вентиляции. Частота очистки зависит от условий эксплуатации прибора: эксплуатация в помещениях с сильным задымлением, большим наличием пыли, а также в помещениях с повышенной влажностью может вызвать большее загрязнение оптики и механических деталей прибора.

- ✓ Производите очистку мягкой тканью, используя обычные чистящие средства для стекла.
- ✓ Насухо вытирайте промытые комплектующие.
- ✓ Производите очистку внешней оптики по крайней мере раз в 20 дней, внутренней оптики – по крайней мере раз в 30/60 дней.
- ✓ Используйте баллоны со сжатым воздухом для продувки труднодоступных деталей

4 Навигация по меню прибора



	№	Дисплей	Функция	
Кнопка:	①	MENU	Ввод/выбрать функцию меню	
	②	DOWN	Вниз	
	③	UP	Вверх	
	④	ENTER	Войти в меню/Ввод	
LED	⑤	DMX	строб	DMX режим
	⑥	SLAVE	строб	Ведомый режим
	⑦	MASTER	строб	Ведущий режим
	⑧	SOUND	строб	Управление звуком

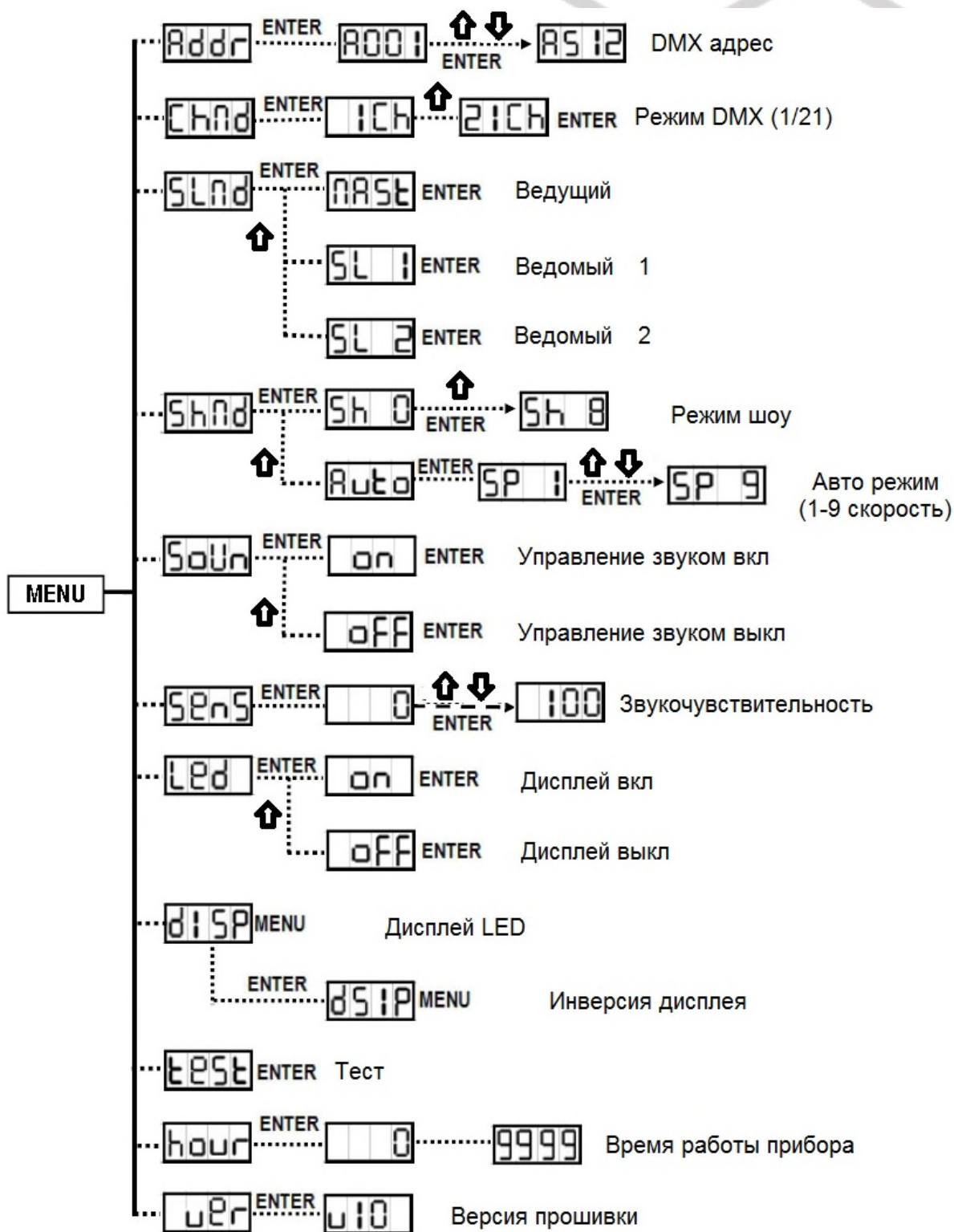
навигации по меню прибора

1. **Addr** Установка адресации DMX

Выберите **Addr**, нажмите кнопку **ENTER** для подтверждения. Нажимайте **Вверх/Вниз** чтобы найти изначальный адрес, затем нажмите кнопку **ENTER** для сохранения. Для возврата в главное меню подождите 10 секунд или зажмите кнопку **MENU**.

2. **Chnd** Режим DMX

Выберите **Chnd**, нажмите кнопку **ENTER** для подтверждения. Нажимайте **Вверх/Вниз** чтобы выбрать режим работы DMX, например **1CH** (1 канал) or **21CH** (21 канал). Нажмите кнопку **ENTER** чтобы сохранить выбор. Для возврата в главное меню подождите 10 секунд или зажмите кнопку **MENU**.



Описание

3. SLnd Режим Ведущий/Ведомый

Выберите SLnd, нажмите кнопку **ENTER** для подтверждения, режим nAsE (Ведущий) или SL 1 (Ведомый 1) или SL 2 (Ведомый 2), Нажмите кнопку **ENTER** чтобы сохранить выбор. Для возврата в главное меню подождите 10 секунд или зажмите кнопку **MENU**.

4. Shnd Режим шоу

Выберите **SH00**, нажмите кнопку **ENTER** для подтверждения, выберите **SH 0** (Случайное шоу) или **SH 1** (шоу 1) или **SH 2** (шоу 2) ... или **SH 8** (шоу 8), нажмите кнопку **ENTER** чтобы сохранить выбор. Для возврата в главное меню подождите 10 секунд или зажмите кнопку **MENU**.

Выберите **SH00**, нажмите кнопку **ENTER** для подтверждения, нажмите кнопку **Вверх** чтобы выбрать **Auto**, затем нажмите **ENTER** чтобы выбрать **SP 1**, используйте кнопку **Вверх** чтобы увеличить скорость, максимальная скорость - **SP 9**

5. **SOUn** Управление звуком

Выберите **SOUn**, нажмите кнопку **ENTER** для подтверждения. Используйте кнопки **Вверх/Вниз** чтобы выбрать **On** (включить режим) или **OFF** (выключить режим), нажмите кнопку **ENTER** чтобы сохранить выбор. Для возврата в главное меню подождите 10 секунд или зажмите кнопку **MENU**.

6. **SENS** Sound Sensitivity

Выберите **SENS** нажмите кнопку **ENTER** для подтверждения. Используйте кнопки **Вверх/Вниз** чтобы настроить звуковосприимчивость от **000** до **100**, затем нажмите кнопку **ENTER** чтобы сохранить выбор. Для возврата в главное меню подождите 10 секунд или зажмите кнопку **MENU**.

7. **LED** LED дисплей

Выберите **LED**, нажмите кнопку **ENTER** для подтверждения. Используйте кнопки **Вверх/Вниз** чтобы выбрать **On** (включить дисплей) или **OFF** (выключить дисплей), нажмите кнопку **ENTER** чтобы сохранить выбор. Для возврата в главное меню подождите 10 секунд или зажмите кнопку **MENU**.

8. **DISP** Обычное и инверсированное отображение дисплея

Выберите **DISP** (обычное отображение) , нажмите кнопку **ENTER** для подтверждения, или выберите **DISP** (инверсированное отображение), затем нажмите кнопку **MENU** чтобы применить выбранный режим отображения дисплея. Для возврата в главное меню подождите 10 секунд или зажмите кнопку **MENU**.

9. **TEST** Test

В меню выберите **TEST**, нажмите кнопку **ENTER** для запуска встроенной программы для тестирования прибора. Нажмите **MENU** для возврата в главное меню.

10. **hour** Время работы прибора

В меню выберите **hour**, нажмите кнопку **ENTER** и на дисплее высветится общее время работы прибора. Нажмите **MENU** для возврата в главное меню.

11. **ver** Версия прошивки

В меню выберите **ver**, нажмите кнопку **ENTER**, на дисплее отобразится версия прошивки прибора. Нажмите **MENU** для возврата в главное меню.

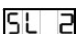
Управление прибором

Существуют два способа управления прибором

1. Встроенный режим Ведущий/Ведомый
2. DMX контроллер

Встроенный режим Ведущий/Ведомый

JOY-2 XWA-STR-RGL Руководство пользователя

Подключите приборы в цепь, в которой первый прибор управляет последующими. Для двухсветового шоу запустите функцию  (Ведомый 2) и ведомый прибор будет управляться в противовес ведущему прибору.

5 ИСПОЛЬЗОВАНИЕ КОНТРОЛЛЕРА DMX512

1 - Канал	Значение	Функция
CH1 (008-255 все под управлением звуком)	000-007	Нет функции
	008-037	Режим шоу 1
	038-067	Режим шоу 2
	068-097	Режим шоу 3
	098-127	Режим шоу 4
	128-157	Режим шоу 5
	158-187	Режим шоу 6
	188-217	Режим шоу 7
	218-247	Режим шоу 8
	248-255	Случайное шоу 1-8

21 - Канал	Значение	Функция
CH1	000-255	Диммер 1,0-100%
CH2	000-255	Строб 1, от медл. к быстр.
CH3	000-255	R1 диммер,0-100%
CH4	000-255	G1 диммер,0-100%
CH5	000-255	B1 диммер,0-100%
CH6	000-255	W1 диммер,0-100%
CH7	000-255	A1 диммер,0-100%
CH8	000-255	R2 диммер,0-100%
CH9	000-255	G2 диммер,0-100%
CH10	000-255	B2 диммер,0-100%
CH11	000-255	W2 диммер,0-100%
CH12	000-255	A2 диммер,0-100%
CH13	000-255	Диммер 2,0-100%
CH14	000-255	Строб 2, от медл. к быстр.
CH15	000-255	W1 диммер,0-100%
CH16	000-255	W2 диммер,0-100%
CH17	000-255	W3 диммер,0-100%
CH18	000-255	W4 диммер,0-100%
CH19	000-255	Красный лазер
CH20	000-255	Зеленый лазер
CH21	000-255	Лазер эффект

stage4
Professional lighting

IMLIGHT
LIGHT AND SOUND TECHNOLOGIES

www.imlight.ru

www.stage4.ru